

# 在紐西蘭駕車

在紐西蘭駕車可能與您習慣的駕駛方式有些不同。例如：

- 我們是靠左駕駛
- 到達目的地所需的時間比您想像的要長。
- 我們的道路有時很狹窄，有時蜿蜒曲折和陡峭。

紐西蘭警察確保每個人都遵守道路規則，保持安全。全國各地都設有測速照相機。如果您違反道路交通規則或車禍肇事，可能會遭受罰款處罰或被起訴。

## 遇到警察攔截

如果警察要求您停車，他們會在您後方行駛並打開紅藍燈和警笛。您必須儘快安全的在路邊停車，並在車內等待警察上前。

## 行車時間

您很容易會認為到達目的地不會花費太長的時間。地圖上的距離看起來可能很短，但是我們的道路可能會穿越山脈和丘陵，有些是未鋪設柏油的碎石路。請上網[journeys.nzta.govt.nz/journey-planner](https://journeys.nzta.govt.nz/journey-planner)計算您的行車時間。

### 靠左駕駛

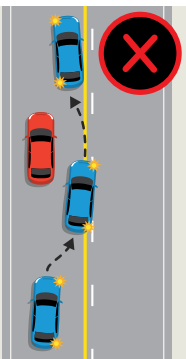
- 一律靠左駕駛。一些狹窄的道路沒有線條標記來指引您。
- 在每個路口和每次上路時，都要靠左駕駛。
- 不要切道。
- 除非安全超車或轉彎離開道路，否則不要越過中心線。



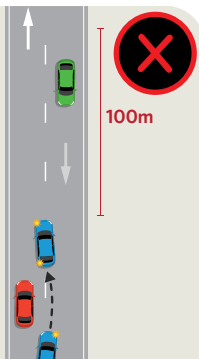
## 超車

紐西蘭的大多數道路每側只有一條車道。有時會有加速車道。超車時請使用加速車道，在到達加速車道前，請您耐心等待。

如果在您右側的分界線是黃色的實線，這表示超車非常危險。雙黃實線表示道路兩側都不能超車。



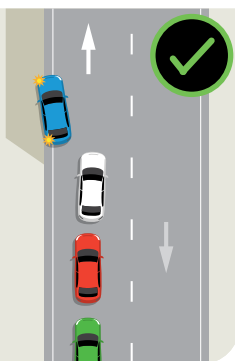
超車時，在進入加速車道和回到原車道時，您的前方100公尺內不能有任何車輛。



絕對不要在轉彎處或轉角附近超車。



如果您開地很慢，後面有一排跟車，請找一個安全的地方靠邊，以便讓他們先行通過。



## 行車速度

尋找限速標誌 — 不同的道路有不同的限速。有時您需要以比限速更慢的速度駕駛以確保安全，例如在下雨或有霧的情況下。

如果您駕駛重量超過3,500公斤的車輛或拖曳如船、房車或拖車等交通工具，即使在標有限速100公里的道路上，您也不能超過90公里的限速。



這是一些限速標誌的例子：

這個標誌表示您可以行駛的最高時速是100公里，但要根據路況駕駛。



這些標誌告訴您前方有急轉彎，以及適當的行車速度。箭頭指示說明彎道方向。



## 安全帶

根據法律規定，車內每個人無論坐在哪個位置，都必須繫安全帶或使用兒童座椅。



年齡	法律規定
7 歲以下兒童	合格的兒童安全座椅
7 歲兒童	合格的兒童安全座椅 (如果有) 或安全帶
8 歲及 8 歲以上兒童	安全帶
所有成人	安全帶

## 疲勞駕駛

如果您疲勞駕駛，發生車禍的機率會提高。

- 在駕車前請補足睡眠，尤其是在長途飛行後。
- 每次駕駛 2 小時就休息一下。
- 儘可能與其他人輪流駕車。
- 避免在您一般的睡眠時間駕車。
- 避免過度進食造成疲倦，並多飲用液體。
- 如果您開車時感到疲倦，請在安全的地方停車，小睡 15 至 30 分鐘。如果您感到非常疲倦，就應找一個地方過夜休息。

## 安全的欣賞景色

您的視線要注意路況，而不是風景。如果你想欣賞風景，請找一個安全的地方完全停靠。不要停在沒有停車標誌或黃色虛線上。

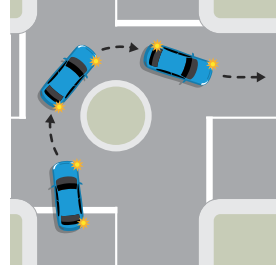
## 十字路口



停車標誌意味著您必須完全停下來，然後讓路給所有的車輛。



讓路標誌意味著您必須讓路給除了等候在停車標誌處以外的所有車輛。



在環形交叉路口，您必須順時針繞行，並讓路給右側車輛。

## 單線橋梁

我們的一些道路有單線橋梁。

這些標誌警告您前面有單線橋梁。減慢車速並查看來自另一方向的來車。如果您需要讓路，就停車。

小紅箭頭顯示了必須讓路的方向。



這兩個標誌告訴您必須讓對向車輛先行通過。



這個標誌表示如果對向沒有來車，您就可以過橋。

## 行動電話

駕駛時不得使用手持式行動電話。若使用電話，則必須使用免提設備。在行車時以行動電話發簡訊是違法的。



## 鐵路平交道

- 如果紅燈在閃，就要停車，只有在燈號停止閃爍時才可通行。
- 如果在鐵路平交道看到停車標誌，請停下來，只有在左右兩側都沒有火車駛來的時候才能穿越鐵路。
- 如果看到讓路標誌，請減速並準備停車，只有在左右兩側都沒有火車駛來的時候才能穿越鐵路。



## 未鋪設柏油或鋪有碎石的道路。

開在碎石路上可能容易打滑。請靠左駕駛並減速。當有前方來車時，請進一步減慢速度，因為塵土可能會影響您的視線，而鬆散的碎石可能會擊破擋風玻璃。



## 共享道路

您必須留意行人穿越道路，特別是在斑馬線和路口。

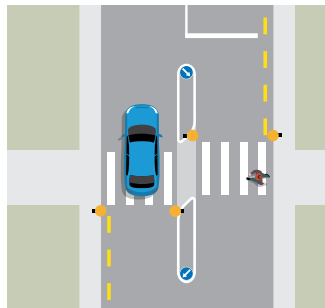
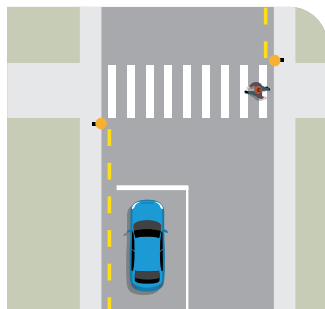
接近斑馬線時：

- 應減速並做好停車準備，讓在斑馬線上或準備通過斑馬線的行人先通過。
- 如果在斑馬線中央沒有隆起的交通島，停下並讓斑馬線上來去的行人先通過。
- 等行人通過您的前方，遠離您的車輛後，再行駛。

如果斑馬線的另一側沒有足夠的空間容納您的車輛，不要開上斑馬線。

接近騎自行車的人時，要減速，並在安全的情況下超車。超車時，請在您和自行車之間保持1.5公尺的距離。

如果看到道路上有動物，要減速小心。不要按喇叭。



## 冬季駕駛

我們的天氣狀況隨時會改變，因此在旅行前要先查看天氣預報和道路狀況，以便隨時更改行程。

[metservice.com](http://metservice.com)

[nzta.govt.nz/traffic](http://nzta.govt.nz/traffic)

下雪和結冰會讓道路更加危險，尤其是在山口和不見陽光的道路上。如果您的租車公司提供了雪鏈，請確保在出發前了解安裝方式。



在下雨或下雪的天候路況下，留意這個路面濕滑的標誌，並應減速及避免突然煞車。

## 方向燈

轉彎、變換車道和進出車道前，都要提前至少三秒鐘打方向燈。

## 停車

如果車頭朝向錯誤的方向停車，您可能會被罰款或車被拖走。如果是單行道，您可以在道路的兩側停車。

## 酒精與藥物

不要在飲酒或用藥後開車。

駕車時，體內含有任何可能影響駕駛的藥物是非法的，甚至包括一些處方藥。

20歲以下的駕駛員，合法酒測值為零。20歲以上的駕駛員，合法酒測值很低，如果要駕車，最好不要喝酒。

## 駕照規定

駕車時，您必須隨身攜帶有效的駕照或駕駛許可證。如果您的海外駕照或許可證不是英文的，您還必須攜帶準確的英文翻譯件。在紐西蘭生活滿12個月後，您必須取得紐西蘭駕照。

請上網至[nzta.govt.nz/new-residents-and-visitors](http://nzta.govt.nz/new-residents-and-visitors)查詢更多資訊。