

# Conduire en Aotearoa Nouvelle-Zélande

La conduite en Nouvelle-Zélande est probablement différente de la conduite dans votre pays. Par exemple :

- nous conduisons à gauche ;
- les temps de trajet sont plus long qu'il n'y paraît ;
- nos routes sont parfois étroites, sinueuses et escarpées.

La police néo-zélandaise veille à la sécurité des usagers et au respect du code de la route. Des radars sont installés dans tout le pays. Si vous enfreignez les règles du code de la route ou causez un accident, vous pouvez être passible d'une amende ou de poursuites judiciaires.

## S'arrêter sur demande de la police

Lorsqu'une voiture de police située derrière vous active sa sirène et ses gyrophares rouges et bleus, vous devez vous arrêter. Rangez-vous en toute sécurité sur le bord de la route dès que possible et attendez dans votre voiture que le policier vienne à vous.

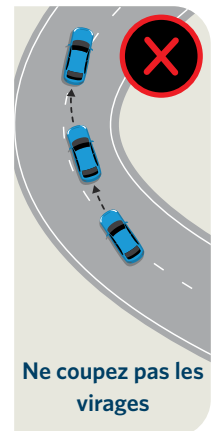
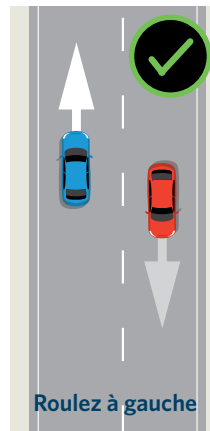
## Temps de trajet

Il est courant de sous-estimer le temps de trajet nécessaire pour arriver à destination. Les distances semblent courtes sur la carte, mais certaines routes passent par des montagnes et des collines et sont étroites et sinueuses, d'autres ne sont pas goudronnées.

Utilisez [journeys.nzta.govt.nz/journey-planner](https://journeys.nzta.govt.nz/journey-planner) pour calculer vos temps de trajet.

## Tenez votre gauche

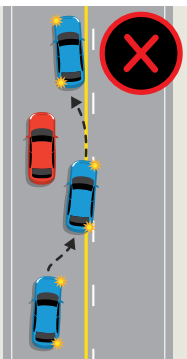
- Roulez toujours à gauche. Certaines routes étroites ne possèdent aucun marquage pour vous guider.
- Restez à gauche à chaque intersection et chaque fois que vous vous engagez sur une route.
- Ne coupez pas les virages.
- Ne franchissez pas la ligne centrale, sauf pour doubler ou quitter la route principale en toute sécurité.



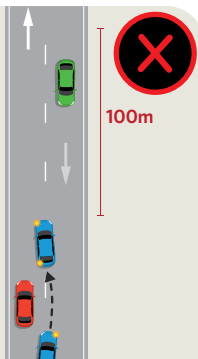
## Doubler - dépassement

La plupart des routes en Nouvelle-Zélande ont une seule voie dans chaque sens. Certains tronçons sont équipés d'une voie de dépassement. Soyez patient et attendez qu'il y ait une voie de dépassement pour doubler.

La ligne jaune continue de votre côté de la ligne médiane signifie qu'il est trop dangereux de dépasser. Une double ligne jaune entre les voies signifie que tout dépassement est interdit, dans les deux sens de circulation.



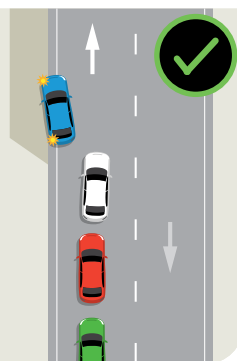
Lorsque vous doublez, vous devez avoir une route dégagée de 100 mètres devant vous pendant tout le dépassement, y compris lorsque vous vous rabattez.



Ne doublez jamais dans un virage ou à l'approche d'un virage.



Si vous roulez lentement et qu'une longue file de véhicules s'est formée derrière vous, rangez-vous sur le côté dès que cela est possible sans danger afin de les laisser passer.



## Vitesses de conduite

Respectez les vitesses indiquées sur les panneaux de signalisation – les limitations de vitesse varient selon les routes. Parfois, vous devrez rouler à une vitesse inférieure pour conduire en toute sécurité, notamment en cas de pluie ou de brouillard.

Vous ne devez pas dépasser 90 km/h si vous conduisez un véhicule pesant plus de 3500 kg ou si vous remorquez un autre véhicule tel qu'un bateau, une caravane ou une remorque, même sur une route limitée à 100 km/h.



Voici des exemples de panneaux de limitation de vitesse

Ce panneau indique que la vitesse maximale autorisée est de 100 km/h, mais adaptez votre conduite aux conditions de circulation.



Ces panneaux vous avertissent à l'approche d'un virage serré et indiquent la vitesse sûre et confortable pour le franchir. Les flèches indiquent la direction du virage.



## Ceintures de sécurité

La loi impose le port de la ceinture de sécurité ou l'utilisation d'un dispositif de retenue pour enfant, obligatoire pour tous, à l'avant comme à l'arrière du véhicule.



Âge	Exigence légale
Enfants de moins de 7 ans	Dispositif homologué de retenue pour enfants
Enfants de 7 ans	Dispositif homologué de retenue pour enfants s'il y en a un ou ceinture de sécurité
Enfants à partir de 8 ans	Ceinture de sécurité
Tous les adultes	Ceinture de sécurité

## Fatigue

La fatigue au volant augmente le risque d'accident.

- Veillez à dormir suffisamment avant de conduire, surtout après un long trajet en avion.
- Faites une pause toutes les deux heures.
- Si possible, partagez la conduite avec quelqu'un.
- Évitez de conduire aux heures auxquelles vous dormez habituellement.
- Évitez les repas copieux, qui peuvent induire une somnolence, et buvez beaucoup d'eau.
- Dès les premiers signes de somnolence, arrêtez-vous dans un endroit sûr et faites une sieste de 15 à 30 minutes. Si vous vous sentez très fatigué, trouvez un endroit pour passer la nuit.

## Profitez du paysage en toute sécurité

Gardez les yeux sur la route, pas sur le paysage. Si vous voulez admirer le paysage, arrêtez-vous sur le côté de la route dès que cela est possible sans danger. Ne vous arrêtez pas s'il y a des panneaux interdisant le stationnement ni sur les lignes jaunes discontinues.

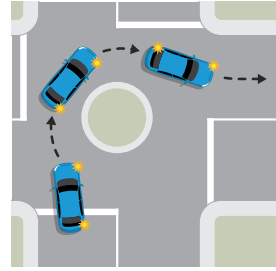
## Intersections



Le panneau Stop signifie que vous devez vous arrêter complètement et céder le passage à tous les autres véhicules.



Le panneau Give way (cédez le passage) signifie que vous devez céder le passage à tous les véhicules, sauf ceux ayant un panneau Stop.



Aux ronds-points, vous devez céder la priorité aux véhicules arrivant sur votre droite puis vous engager pour tourner dans le sens des aiguilles d'un montre.

### Ponts à une seule voie

Certaines de nos routes ont des ponts à une seule voie.

Ces panneaux vous avertissent à l'approche d'un pont à une seule voie. Ralentissez et vérifiez qu'il n'y a aucun véhicule arrivant dans l'autre sens. Arrêtez-vous si vous devez céder le passage.

La petite flèche rouge indique que vous devez céder le passage.



Ces deux panneaux indiquent que vous devez céder le passage aux véhicules qui franchissent le pont dans l'autre sens.



Ce panneau indique qu'en l'absence de véhicule engagé sur le pont, vous pouvez le franchir.

### Téléphones portables

Il est interdit d'utiliser un téléphone portable au volant, sauf avec un kit mains libres. L'envoi de SMS au volant est illégal.



## Passages à niveau

- Si les feux rouges clignotent, arrêtez-vous et ne repartez qu'une fois qu'ils ne clignotent plus.
- En présence d'un panneau Stop à un passage à niveau, arrêtez-vous et ne franchissez la voie ferrée qu'une fois que vous avez vérifié qu'aucun train n'arrive, dans les deux sens.
- En présence d'un panneau Give way (cédez le passage), ralentissez et préparez-vous à vous arrêter au besoin. Ne franchissez la voie ferrée qu'après vous être assuré qu'aucun train n'arrive.



## Routes non goudronnées

Les routes non goudronnées peuvent être glissantes. Restez à gauche et réduisez votre vitesse. Ralentissez encore plus à l'approche d'un véhicule roulant en sens inverse : la poussière réduit la visibilité et des gravillons risquent d'endommager votre pare-brise.



## Partager la route

Vous devez faire attention aux piétons, particulièrement au niveau des passages piétons et des intersections.

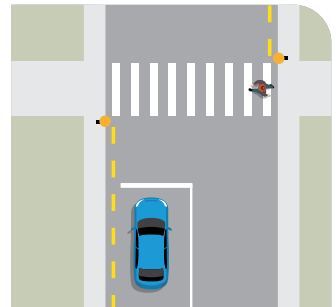
Lorsque vous arrivez à un passage piéton :

- ralentissez et soyez prêt à vous arrêter pour laisser passer un piéton qui s'engage sur le passage piéton ou qui attend pour s'engager ;
- s'il n'y a pas d'îlot de protection pour piéton surélevé au milieu du passage, arrêtez-vous et laissez passer les piétons se trouvant de chaque côté du passage ;
- attendez que le piéton ait fini de traverser devant vous et se soit éloigné de votre véhicule avant de redémarrer.

N'engagez pas votre véhicule sur un passage piéton si vous ne pouvez pas le franchir complètement.

Réduisez toujours votre vitesse près des cyclistes et faites attention à ne pas les mettre en danger lorsque vous les dépassez. Dans la mesure du possible, écartez-vous d'1,5 mètre du cycliste lors du dépassement.

Si vous voyez des animaux sur la route, ralentissez et redoublez de vigilance. Ne klaxonnez pas.



## Conduire en hiver

Nos conditions météorologiques peuvent changer rapidement, consultez la météo et renseignez-vous sur l'état des routes avant de prendre le volant et adaptez votre trajet.

[metservice.com](https://metservice.com)

[nzta.govt.nz/traffic](https://nzta.govt.nz/traffic)

La neige et le verglas peuvent rendre les routes encore plus dangereuses, particulièrement près des cols de montagne et sur les routes toujours protégées du soleil. Si votre loueur de véhicule vous a fourni des chaînes, vérifiez que vous savez les installer avant de partir.



Faites attention à ce panneau Chaussée glissante en cas de pluie ou de verglas. Ralentissez et évitez de freiner soudainement.

## Clignotant

Mettez votre clignotant pendant au moins trois secondes avant de tourner, de changer de voie, de vous engager sur une route ou de sortir de la circulation.

## Stationnement

Vous risquez une amende ou une mise en fourrière si vous êtes garé du côté opposé à votre voie de circulation, à moins qu'il ne s'agisse d'une rue à sens unique, dans ce cas vous pouvez vous garer des deux côtés.

## Alcool et drogues

### Ne conduisez pas sous l'emprise de l'alcool ou d'une drogue.

La conduite sous l'emprise de toute substance susceptible d'altérer votre conduite est illégale en Nouvelle-Zélande, y compris certains médicaments sur ordonnance.

Pour les conducteurs de moins de 20 ans, le taux d'alcoolémie autorisé est zéro. Pour les conducteurs de plus de 20 ans, le taux d'alcoolémie autorisé est si bas qu'il est plus sûr de ne pas boire du tout si vous conduisez.

## Exigences liées au permis de conduire

Lorsque vous conduisez, vous devez avoir sur vous votre permis de conduire en cours de validité. Si votre permis étranger n'est pas en anglais, vous devez également avoir une traduction exacte en anglais. Après avoir vécu 12 mois en Nouvelle-Zélande, vous devrez obtenir un permis de conduire néo-zélandais.

Pour de plus amples informations, consultez [nzta.govt.nz/driver-licences/new-residents-and-visitors](https://nzta.govt.nz/driver-licences/new-residents-and-visitors)