

القيادة في أوتاروا نيوزيلندا

قد تكون القيادة في نيوزيلندا مختلفة قليلاً عما اعتدت عليه. على سبيل المثال:

- نحن نقود السيارة على الجانب الأيسر من الطريق
- يستغرق الوصول إلى الأماكن وقتاً أطول مما تعتقد
- تكون طرقنا في بعض الأحيان ضيقة ومتعرجة وشديدة الانحدار.

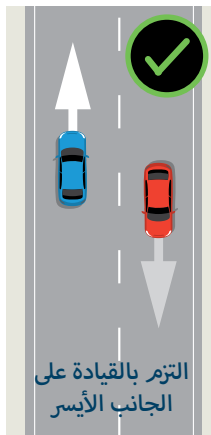
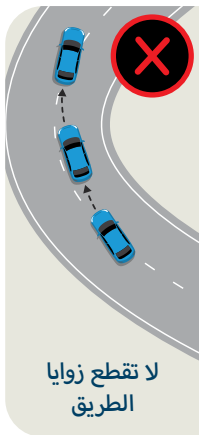
تعمل الشرطة النيوزيلندية في التأكد من أن كل شخص يتبع قواعد الطريق ويحافظ على سلامته. كما وتم إعداد كاميرات مراقبة السرعة في جميع أنحاء البلاد. وإذا خالفت قواعد الطريق أو تسببت في وقوع حادث، فقد تتكبد غرامة أو يتم مقاضاتك.

التوقف بأمر الشرطة

إذا طلبت منك الشرطة إيقاف مركبتك، فسوف يقودون سيارتهم خلفك ويشغلون الأضواء الحمراء والزرقاء وصفارات الإنذار. يجب عليك التوقف بأمان على جانب الطريق في أسرع وقت ممكن والانتظار في سيارتك حتى يأتي ضابط الشرطة إليك.

أوقات التنقل والسفر

من السهل عدم تخمين الوقت المستغرق للوصول إلى وجهتك. قد تبدو المسافات قصيرة لك على الخريطة، لكن قد تكون طرقنا ضيقة ومتعرجة تمر عبر الجبال والتلال والبعض منها طرق مرصوفة بالحصى فقط وغير معبدة. يرجى الاطلاع على journeys.nzta.govt.nz/journey-planner لمعرفة أوقات سفرك وتحديثها.



الزم الجانب الأيسر

- التزم دائماً بالقيادة على الجانب الأيسر من الطريق. لا يوجد في بعض الطرق الضيقة علامات خطية لإرشادك.
- الزم الجانب الأيسر عند كل تقاطع وفي كل مرة تتعطف فيها إلى أحد الطرق.
- لا تقطع زوايا الطريق.
- لا تعبر الخط الوسطي للطريق إلا إذا كنت تجتاز الغير أو كنت تتعطف بأمان على الطريق.

تجاوز السيارات الأخرى - عبورها

في معظم طرق نيوزيلندا يوجد مسار واحد في كل اتجاه. ويوجد في بعض الأحيان مسار لتجاوز وتمرير المركبات الأخرى. استخدم المسارات المخصصة لمرور السيارات عند التجاوز - يرجى التحلي بالصر حتى تصل إليها.



سرعات القيادة

انتبه لعلامات الحد الأقصى للسرعة - هناك حدود قصوى مختلفة للسرعة على الطرق المختلفة. ستحتاج في بعض الأحيان إلى تخفيض سرعتك عن الحد الأقصى للقيادة بأمان، على سبيل المثال في الجو الماطر وأثناء الضباب. يجب ألا تفوق سرعتك في القيادة عن 90 كم/الساعة إذا كنت تقود مركبة يزيد وزنها عن 3,500 كغم أو حينما تقوم بسحب مركبة أخرى مثل قارب أو عربة متنقلة أو مقطورة - حتى على طريق تم وضع علامة السرعة فيه 100 كم/الساعة.



35



تخبرك هذه العلامات بوجود منحى ضيق أو بانحناء في الطريق أمامك وعن السرعة الآمنة والمريحة للقيادة خلال ذلك. تشير الأسهم إلى الاتجاه الذي يسلكه المنحى.

أحزمة الأمان

وفقاً للقانون، يجب على كل شخص في السيارة وضع حزام الأمان أو استخدام أنظمة ربط الأطفال بالمقاعد المخصصة لهم - بغض النظر عن مكان جلوسهم في السيارة.



المتطلبات القانونية	العمر
أنظمة ربط معتمدة لتأمين سلامة الأطفال	الأطفال دون سن 7 سنوات
استخدام نظام ربط معتمد لتأمين سلامة الأطفال، إذا كان متاحاً أو وضع حزام الأمان	الأطفال البالغين من العمر 7 سنوات
حزام الأمان	الأطفال من سن 8 سنوات وما فوق
حزام الأمان	جميع البالغين

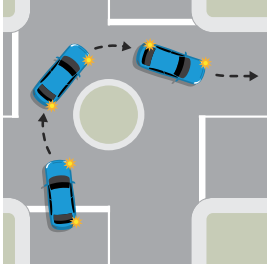
الشعور بالتعب

إذا شعرت بالتعب، فمن المحتمل أن تتعرض لحادث اصطدام.

- احصل على قسط كافٍ من النوم المريح قبل القيادة، خاصة بعد رحلة جوية طويلة.
- خذ استراحة من القيادة مدة كل ساعتين.
- شارك القيادة مع شخص آخر إذا استطعت.
- تجنب القيادة خلال الساعات التي اعتدت على النوم فيها.
- تجنب الوجبات الكبيرة، التي يمكن أن تجعلك متعباً، واشرب الكثير من السوائل.
- إذا بدأت تشعر بالنعاس، فتوقف في مكان آمن على الطريق وحاول الحصول على قيلولة لمدة 15 إلى 30 دقيقة.
- وإذا كنت تشعر بالتعب الشديد، فابحث عن مكان للمبيت فيه.

استمتع بمشاهدة المناظر بشكل آمن

انتبه إلى الطريق، وليس على مشاهدة المناظر من حولك. إذا كنت تريد مشاهدة المناظر، فابحث عن مكان آمن على الطريق للتوقف فيه بشكل تام. لا تتوقف حيث لا توجد علامات تسمح بالتوقف أو عند وجود خطوط صفراء متقطعة.



عند التقاطعات الدائرية، يجب عليك السير باتجاه عقارب الساعة حول الساحة أو الدوار وإعطاء الأولوية لحركة المرور القادمة من يمينك.



تعني علامة إعطاء الأولوية لإفساح الطريق أنه يجب عليك إفساح الطريق لجميع اتجاهات حركة المرور باستثناء تلك الموجودة عند علامة التوقف.

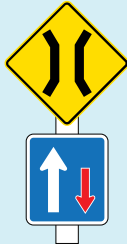


تعني إشارة التوقف أنه يجب عليك التوقف تمامًا، ثم فسخ المجال لجميع اتجاهات حركة المرور.

جسور ذات المسار الواحد

تحتوي بعض طرقنا على جسور ذات مسار واحد.

تحذرك هذه العلامات المرورية من وجود جسر بمسار واحد أمامك. خفف سرعتك وتحقق من حركة المرور القادمة من الاتجاه الآخر للجسر. توقف إذا كنت بحاجة إلى إعطاء الأولوية لإفساح الطريق. يوضح السهم الأحمر الصغير الاتجاه الذي يجب أن تُعطى فيه الأولوية لإفساح الطريق.



تشير هذه العلامة إلى أنه إذا لم تكن هناك حركة مرور قادمة من الاتجاه الآخر، فيمكنك عبور الجسر.



تُشير هاتان العلامتان أنه يجب عليك إعطاء الأولوية لحركة المرور القادمة من الاتجاه الآخر.



الهواتف المحمولة

يجب عدم استخدام الهاتف المحمول باليد أثناء القيادة. إذا تم استخدام الهاتف المحمول، فيجب أن يكون بدون استخدام اليدين. يعد إرسال الرسائل النصية من على أي هاتف محمول أثناء القيادة أمراً غير قانونياً.



معايير السكك الحديدية

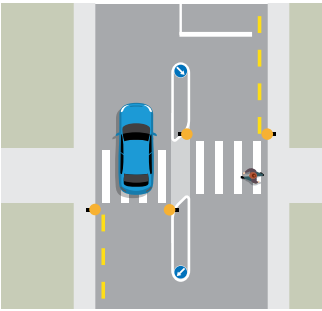
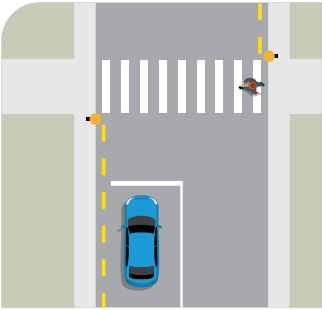


- إذا كانت الأضواء الحمراء تومض، فتوقف ثم واصل القيادة فقط عند توقف الأضواء عن الوميض.
- إذا رأيت علامة "توقف" عند تقاطع السكك الحديدية، فتوقف واطور السكة فقط إذا لم تكن هناك قطارات قادمة من أي اتجاه.
- إذا رأيت إشارة "إعطاء الأولوية لإفساح الطريق"، فبطئ من سرعتك وكن مستعداً للتوقف ثم اعبر التقاطع فقط إذا لم تكن هناك قطارات قادمة.



الطرق المرصوفة بالحصى أو الغير معبدة

يمكن أن تكون الطرق غير المعبدة زلقة عند القيادة عليها. الزم اليسار، وأبطئ من سرعتك. خفف سرعتك أكثر عند اقتراب المركبات نحوك لأن الغبار قد يُصعب من الرؤية وقد تسبب الحجارة المتطايرة في كسر الزجاج الأمامي لمركبتك.



مشاركة الطريق

يجب عليك مراقبة حركة المشاة الذين يعبرون الطريق، خاصة عند خطوط عبور المشاة ومفارق الطرق.

عند الاقتراب من خطوط عبور المشاة:

- خفف سرعتك وكن مستعداً للتوقف لأي شخص مترجل على المنطقة المخصصة لعبور المشاة أو يقوم بالخطو نحوها أو ينتظر عندها
 - إذا لم تكن هناك جزيرة مرورية مرتفعة في منتصف منطقة العبور، فتوقف وأفسح الطريق للمشاة في أي اتجاه من منطقة العبور
 - انتظر حتى يعبر المشاة أمامك ويُفسح الطريق لمركبتك قبل متابعتك في القيادة.
- لا تواصل التحرك باتجاه منطقة العبور ما لم تكن هناك مسافة كافية لمركبتك على الجانب الآخر من خطوط العبور.
- أبطئ سرعتك دائماً بالقرب من راكبي الدراجات ولا تتجاوزهم إلا عندما يكون ذلك آمناً. حاول ترك مسافة 1.5 متر بينك وبين الدراجة عند تجاوزها.
- إذا رأيت حيوانات على الطريق، فبطئ من سرعتك وواصل القيادة بحذر. لا تُطلق زمور سيارتك.



انتبه لوجود علامة السطح
الزلق هذه في الظروف
الرطبة أو الجليدية - وأبطئ
سرعتك وتجنب الضغط
المفاجئ على المكابح.

القيادة في فصل الشتاء

يمكن أن تتغير أحوال الطقس لدينا بسرعة، لذا تحقق من توقعات
الطقس وظروف الطريق قبل الشروع برحلتك وكن مرناً خلالها.

metservice.com

nzta.govt.nz/traffic

يمكن أن تجعل الثلوج والجليد طرقنا أكثر خطورة، خاصة حول
الممرات الجبلية والطرق التي لا تتعرض لأشعة الشمس. إذا منحتك
شركة تأجير السيارات التي تتعامل معها سلاسل إطارات مخصصة
للقيادة في الثلج، فتأكد من معرفتك لكيفية تثبيتها قبل مغادرة الشركة.

إعطاء الإشارة

قم دائماً بإعطاء الإشارة لمدة لا تقل عن ثلاث ثوانٍ قبل الانعطاف، أو تغيير المسارات، أو التحرك للدخول أو
للخروج من حركة المرور.

مواقف السيارات

قد تتكدس غرامة أو يتم سحب مركبتك إذا كنت توقفها بالاتجاه المعاكس لحركة سير المرور. إذا كان الشارع باتجاه
واحد، يمكنك ركن سيارتك على أي من جانبي الطريق.

الكحول والمخدرات

لا تشرب الكحول أو تتعاطى المخدرات ثم تقود السيارة.

من غير القانوني القيادة عندما يكون جسمك تحت تأثير المخدرات، وتشمل بعض الأدوية الموصوفة طبيياً
لك، التي قد تؤثر على فعالية قيادتك.

بالنسبة للسائقين الذين تقل أعمارهم عن 20 عاماً، يجب أن يكون مستوى الكحول في جسمهم هو صفر.
بالنسبة للسائقين الذين تزيد أعمارهم عن 20 عاماً، يكون مستوى الكحول المسموح لهم به منخفضاً جداً،
ومن الأسلم عدم الشرب على الإطلاق في حالة القيادة..

متطلبات رخصة القيادة

يجب أن يكون بحوزتك أثناء القيادة دائماً تصريح للقيادة أو رخصة قيادة سارية. إذا لم تكن رخصتك أو
تصريحك الصادر من الخارج باللغة الإنجليزية فيجب عليك أيضاً حمل ترجمة إنجليزية معتمدة له. بعد مرور 12
شهرًا من الإقامة في نيوزيلندا، يجب أن تحصل على رخصة قيادة نيوزيلندية.

لمزيد من المعلومات، تفضل بزيارة nzta.govt.nz/new-residents-and-visitors